

拾貳、都市設計與景觀計畫構想

拾貳、都市設計與景觀計畫構想

一、設計目標及構想

(一)低建蔽率、低開挖率，減低環境衝擊

建築規劃以低於法定建蔽率 25%且綠覆率達 60%以上開發、減少 10%地下開挖率為設計目標，減低因基地開發所造成之環境衝擊，並提高對都市環境生態之貢獻。

(二)水岸景觀特色營造

透過水岸生態公園認養及塑造，打造水岸特色地區，並經由立體串連加強南側居民利用水岸空間。

(三)中和入口意象重新塑造

重塑地方歷史記憶，打造磚窯主題公園及華中橋新入口意象。

(四)大量空地集中留設，開放空間串連整體規劃

為創造良好都市開放空間及人行經驗，本更新單元除配合原都市計畫指定退縮外，並保留大量空地集中留設，提供 1,687.84 m²之開放空間結合本更新單元兩側之公園及廣場用地做為整體規劃設計。

二、建築物之量體、造型、色彩、環境調和

(一)量體設計構想及材質計畫

都市景觀角度：基地以水平線條與垂直線條分割形式，避免單一大面積平面量體設計，主建物量體退縮拉高，以降低量體對都市空間之壓迫感。為增加地區天際線之變化，造型以垂直量體為主，配合深開窗型式，以創造出垂直高聳的效果。

建築物外觀分底層為基座層、屋身配合水平腰帶及屋頂退縮層等分三階段，以呈現穩固意象，在頂樓的屋突裝飾物以垂直分割，結合底層屋身垂直架構的設計，創造出高聳直達天際線的高貴感覺。

一至二樓柱採用水平分割方式，增加細部設計及柱前加設盆栽及裝飾燈，強化行人視覺與觸覺感受，讓整體建築在遠景與近景擁有雙重變換。

(二)立面造型設計原則

- 1.高層建築物須考量結構安全性，在外周圍加設耐震間柱及制震組件。
- 2.因住商混合之樓層設置，用帷幕及陽台之變化來區別樓層區劃的差異。
- 3.為讓立面表情活潑，在局部樓層設置線版等裝飾材，讓表情富含變化性，並配合附近建築物的外觀，塑造整體都市景觀視覺一致性，並搭配建築夜間照明燈光之設計，形塑地區夜間景觀意象。
- 4.為配合水岸之形象特色，以白色及水藍色為色彩基調，做複層之色彩變化；並以曲線造型區劃立面，用色彩及材質變化設計其層次感。

(三)夜間照明計畫

1.夜間照明計畫說明

- (1)配合建物造型於主要立面與側向立面垂直布置暖色 LED 方型燈具與垂直 LED 線型條燈，強化視覺的垂直延伸。
- (2)底層商業空間以 LED 線型條燈強化視覺水平延伸，突顯基座造型與區分住商空間機能。
- (3)局部屋頂部以 HPS 投射燈突顯屋突造型，塑造遠觀之視覺地標。提升建物辨識性。

2.夜間照明分時計畫說明

配合政府節能減碳政策，設置夜間照明節能燈光控制，依都市視覺景觀焦點之差異，將建築量體區分底層 Human Scale(行人尺度)、中層 City Scale(鄰里尺度)、高層 Urban Scale(都市尺度)，依據都市活動之強弱程度，調整三個不同時段之燈光照明控制。

(1)晚間 19：00~22：00

配合建物室內透光逐漸點亮底層、中層、高層之照明亮化設施。

(2)晚間 22：00~00：00

逐步關閉部份功率較大的照明亮化設施，減少能源消耗。

(3)晚間 00：00~05：00

隨都市活動之減少，僅維持屋突照明，保留都市遠觀之視覺辨識性。



拾貳、都市設計與景觀計畫構想

一、設計目標及構想

(一)低建蔽率、低開挖率，減低環境衝擊

建築規劃以低於法定建蔽率20%且綠覆率達60%以上開發、減少10%地下開挖率為設計目標，減低因基地開發所造成之環境衝擊，並提高對都市環境生態之貢獻。

(二)水岸景觀特色營造

透過水岸生態公園認養及塑造，打造水岸特色地區，並經由立體串連加強南側居民利用水岸空間。

(三)中和入口意象重新塑造

重塑地方歷史記憶，打造磚窯主題公園及華中橋新入口意象。

(四)大量空地集中留設，開放空間串連整體規劃

為創造良好都市開放空間及人行經驗，本更新單元除配合原都市計畫指定退縮外，並保留大量空地集中留設，提供1,687.84m²之開放空間結合本更新單元兩側之公園及廣場用地做為整體規劃設計。

二、建築物之量體、造型、色彩、環境調和

(一)量體設計構想及材質計畫

都市景觀角度：基地以水平線條與垂直線條分割形式，避免單一大面積平面量體設計，主建物量體退縮拉高，以降低量體對都市空間之壓迫感。為增加地區天際線之變化，造型以垂直量體為主，配合深開窗型式，以創造出垂直高聳的效果。

建築物外觀分底層為基座層、屋身配合水平腰帶及屋頂退縮層等分三階段，以呈現穩固意象，在頂樓的屋突裝飾物以垂直分割，結合底層屋身垂直架構的設計，創造出高聳直達天際線的高貴感覺。

一至二樓柱採用水平分割方式，增加細部設計及柱前加設盆栽及裝飾燈，強化行人視覺與觸覺感受，讓整體建築在遠景與近景擁有雙重變換。

(二)立面造型設計原則

- 1.高層建築物須考量結構安全性，在外周圍加設耐震間柱及制震組件。
- 2.因住商混合之樓層設置，用帷幕及陽台之變化來區別樓層區劃的差異。
- 3.為讓立面表情活潑，在局部樓層設置線版等裝飾材，讓表情富含變化性，並配合附近建築物的外觀，塑造整體都市景觀視覺一致性，並搭配建築夜間照明燈光之設計，形塑地區夜間景觀意象。
- 4.為配合水岸之形象特色，以白色及水藍色為色彩基調，做複層之色彩變化；並以曲線造型區劃立面，用色彩及材質變化設計其層次感。

(三)夜間照明計畫

1.夜間照明計畫說明

- (1)配合建物造型於主要立面與側向立面垂直布置暖色LED方型燈具與垂直LED線型條燈，強化視覺的垂直延伸。
- (2)底層商業空間以LED線型條燈強化視覺水平延伸，突顯基座造型與區分住商空間機能。
- (3)局部屋頂部以HPS投射燈突顯屋突造型，塑造遠觀之視覺地標。提升建物辨識性。

2.夜間照明分時計畫說明

配合政府節能減碳政策，擬定夜間照明節能燈光控制，依都市視覺景觀焦點之差異，將建築量體區分底層Human Scale(行人尺度)、中層City Scale(鄰里尺度)、高層Urban Scale(都市尺度)，依據都市活動之強弱程度，調整三個不同時段之燈光照明控制。

(1)晚間19：00~22：00

配合建物室內透光逐漸點亮底層、中層、高層之照明亮化設施。

(2)晚間22：00~00：00

逐步關閉部份功率較大的照明亮化設施，減少能源消耗。

(3)晚間00：00~05：00

隨都市活動之減少，僅維持屋突照明，保留都市遠觀之視覺辨識性。

(四)公共藝術景觀計畫

1.鋼鐵意象說明

- (1)本案原屬泰隆鋼鐵工廠使用，為強化在地歷史記憶，設置鋼鐵工業發展與周邊中和市發展等之公共展示空間或歷史人文活動空間，以記憶中和市及該產業發展之歷程。
- (2)於區內及鄰近地區公共設施改善計畫中，將以華中橋立面美化、橋孔立面美化融合歷史，磚窯特色與在地鋼鐵意象。
- (3)重建區段 A 基地範圍內的磚窯主題公園及其周邊設計定位為具在地特色之公共空間，設置磚窯歷史步道與鋼鐵記憶走廊的跨堤天橋系統連結，並增加環境綠化與廣場活動空間。
- (4)此外搭配具鋼鐵意象公車亭、街道傢俱等設施，以保存在地文化意象及產業發展之歷程。

2.公共藝術設置

- (1)本案於開放空間廣場留設四處設置公共藝術區塊，並已委託「財團法人心思創文化創意基金會」進行規劃設計，後續將以鋼構街道傢俱，鋼雕公共藝術為主題進行發想，為使作品其融入環境。
- (2)藉以將過去鋼鐵工廠的歷史意象轉化，結合現代的藝術設計手法，對中和地區的歷史記憶不間斷地繼續譜寫下去。

三、人車動線設計原則

協助開闢更新單元西側計畫道路，並配合磚窯主題公園與水岸生態公園設置，改善主要道路沿線人行步道品質，於無遮簷人行道提供行人所需之硬鋪面設置，並考量無障礙空間設計，於道路銜接處及與車輛出入口銜接處設計順平式扇型斜坡，以提供安全人行、便利消費之空間。

此外，透過步道系統與跨堤天橋之設置，串連周邊設施，以完善整體人行空間與動線規劃，創造優質安全居住環境。未來基地整體動線設計，將採取人車分離系統設計，以降低汽車出入對人之衝擊。車輛出入口設置車輛進出警示設備，並保持合理安全空間，於車輛出入與行人道以不同顏色、材質提醒用路人注意路況空間轉換。



本頁空白，以利對照

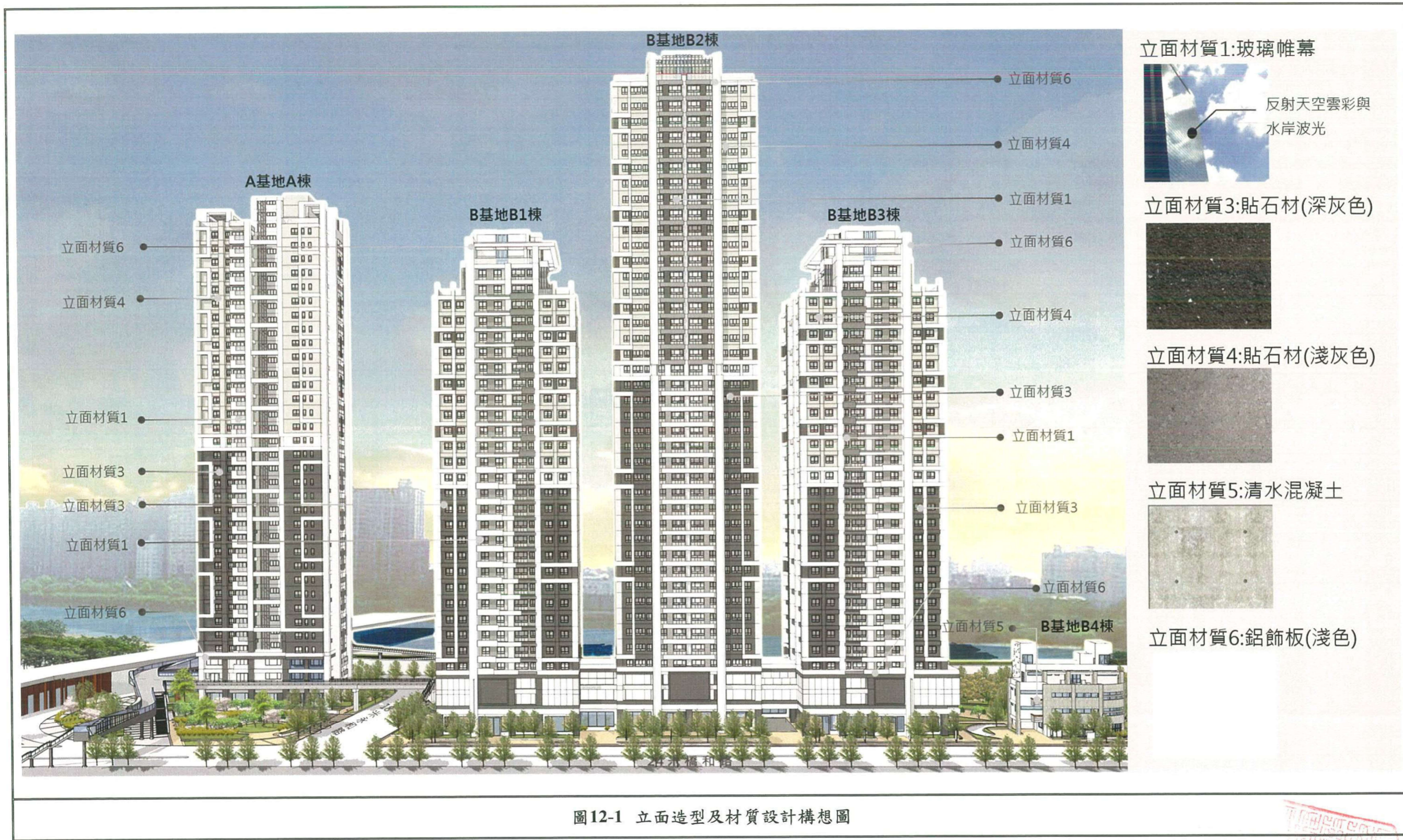
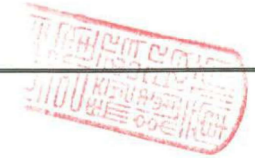


圖12-1 立面造型及材質設計構想圖



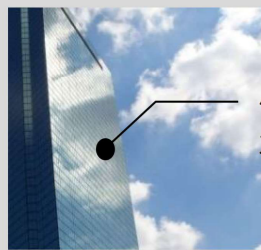


商辦立面透視圖



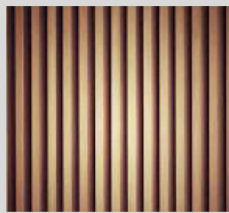
住宅水岸立面透視圖

立面材質1:鋁窗系統



反射天空雲彩與
水岸波光

立面材質2:
透空格柵



立面材質3:
貼石材



立面材質4:
磁磚(淺灰色)



立面材質5:
磁磚



立面材質6:
鋁飾板



圖12-1 立面造型及材質設計構想圖(變更後)

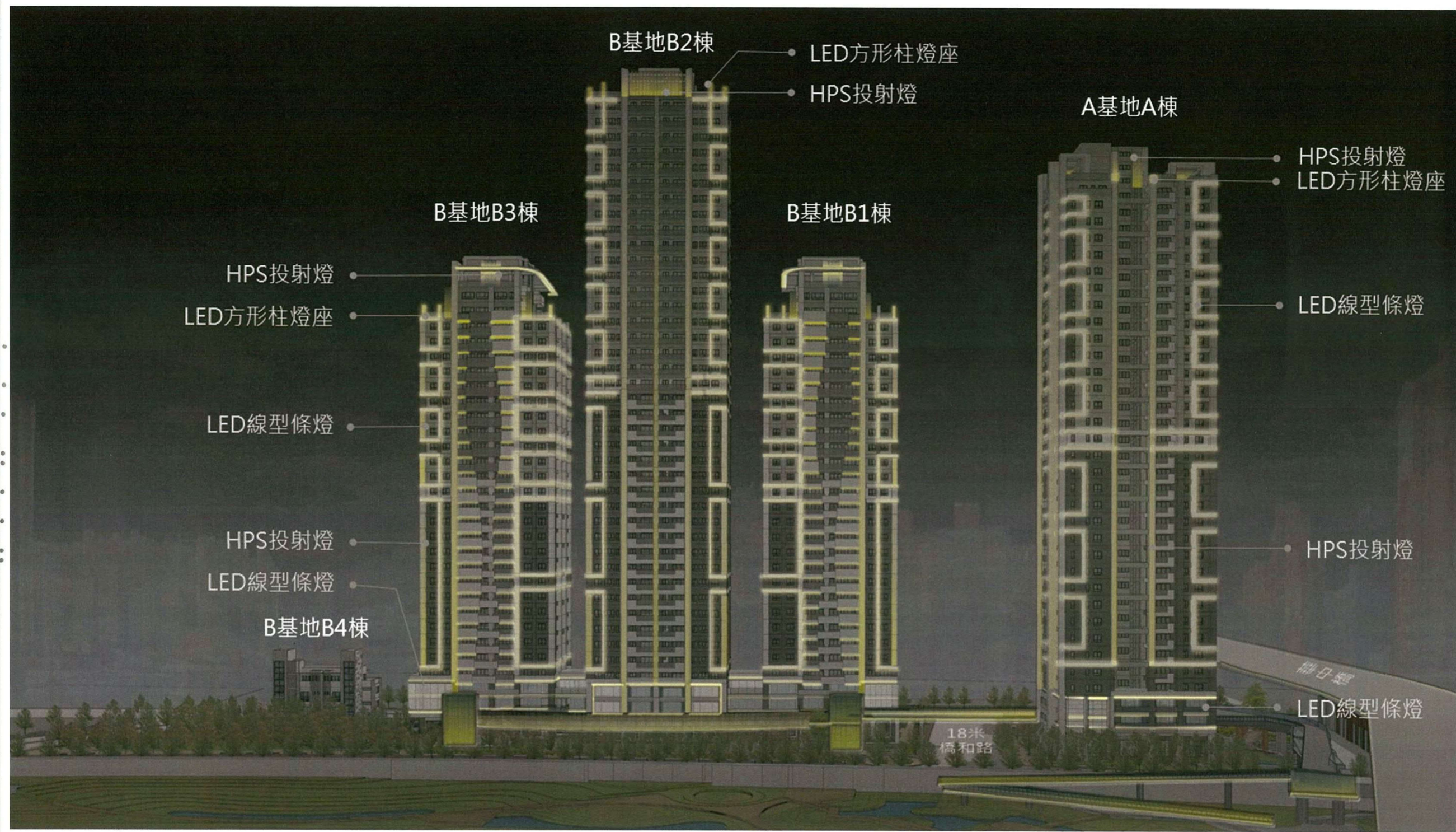


圖12-2 夜間景觀模擬示意圖(晚間 19:00~22:00)



- 變更項目:
- 1.樓層數變更，原A區34層變更為24層、B區41層變更為24層
 - 2.照明設計變更

商辦立面透視圖

住宅水岸立面透視圖

圖12-2 夜間景觀模擬示意圖(晚間19:00~22:00)(變更後)

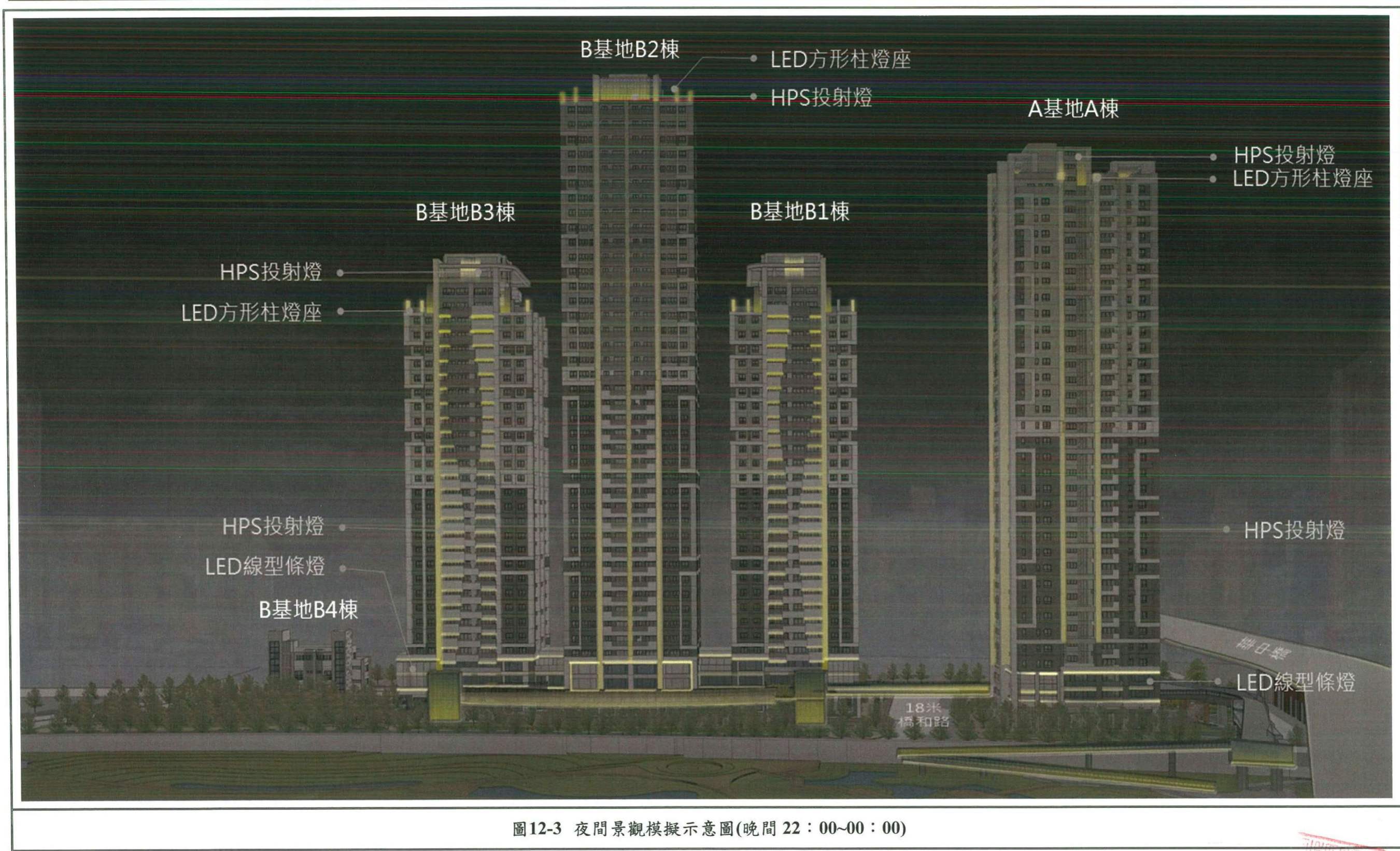


圖12-3 夜間景觀模擬示意圖(晚間 22:00~00:00)





變更項目:
 1.樓層數變更,原A區34層變更為24層、B區41層變更為24層
 2.照明設計變更

商辦立面透視圖

住宅水岸立面透視圖

圖12-3 夜間景觀模擬示意圖(晚間22:00~00:00)(變更後)



圖12-4 夜間景觀模擬示意圖(晚間 00:00~05:00)





- 變更項目:
- 1.樓層數變更,原A區34層變更為24層、B區41層變更為24層
 - 2.照明設計變更

商辦立面透視圖



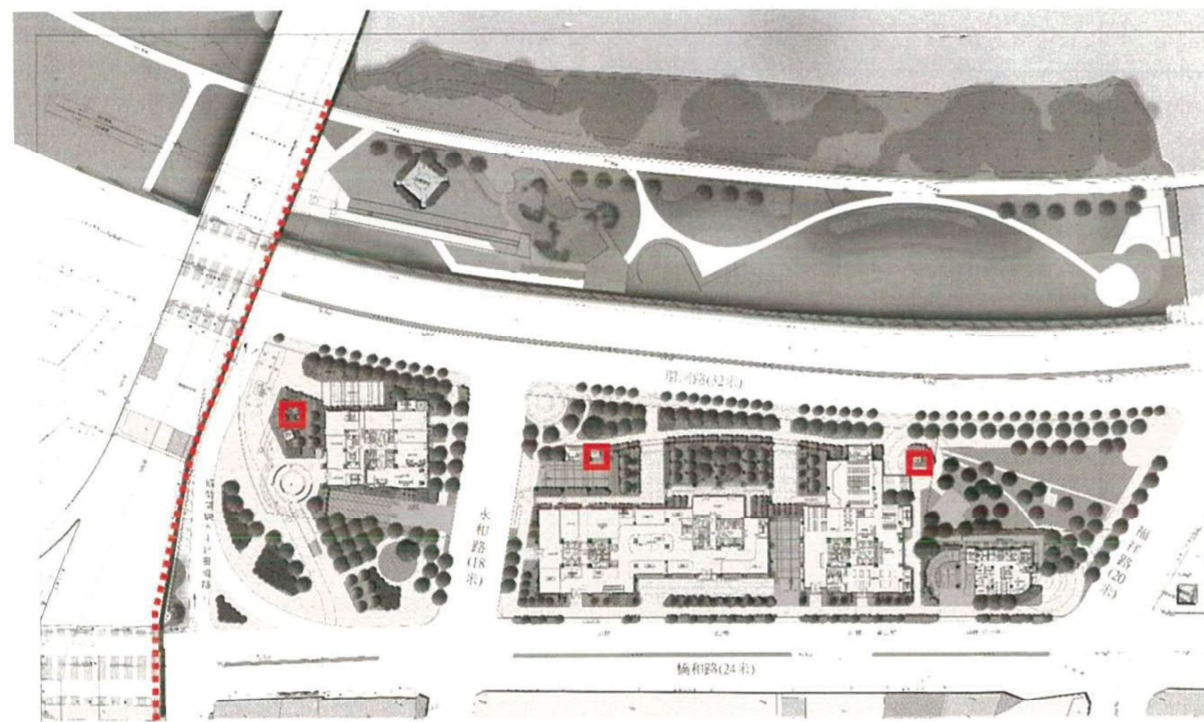
住宅水岸立面透視圖

圖12-4 夜間景觀模擬示意圖(晚間00:00~05:00)(變更後)

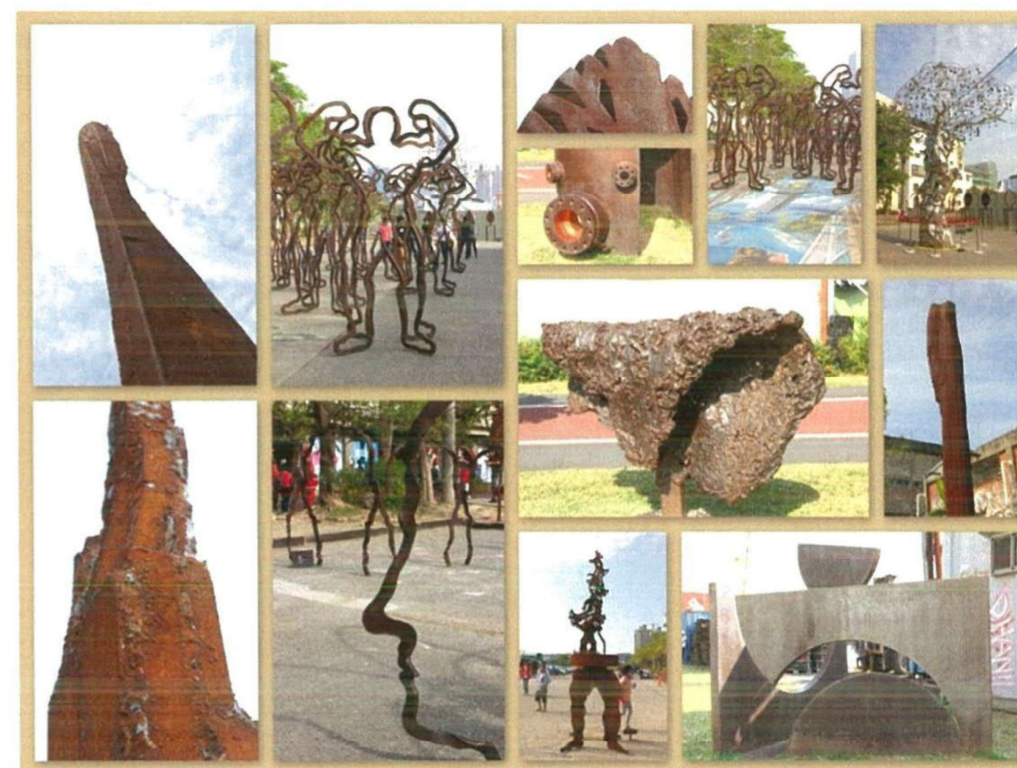
1. 鋼鐵意象構想

本案所在地原屬泰隆鋼鐵工廠使用，為強化在地歷史記憶，設置鋼鐵工業發展與週邊中和市發展等之公共展示空間或歷史人文活動空間，以記憶中和市及該產業發展之歷程。除於區內及鄰近地區公共設施興修或改善計畫中，將以華中橋立面美化、橋孔立面美化融合歷史

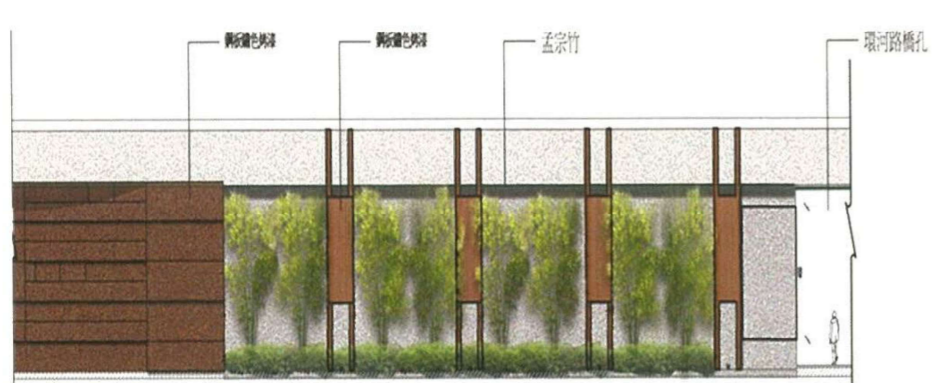
磚窯特色與在地鋼鐵意象，並結合在重建區段A基地範圍內的磚窯主題公園及其周邊設計定位為具在地特色之公共空間，設置磚窯歷史步道與跨堤天橋系統連結，並增加環境綠化與廣場活動空間、具鋼鐵意象公車亭等設施，以保存在地文化意象及產業發展之歷程。



鋼鐵意象規劃配置圖 S:1/1500



鋼雕公共藝術設計示意圖



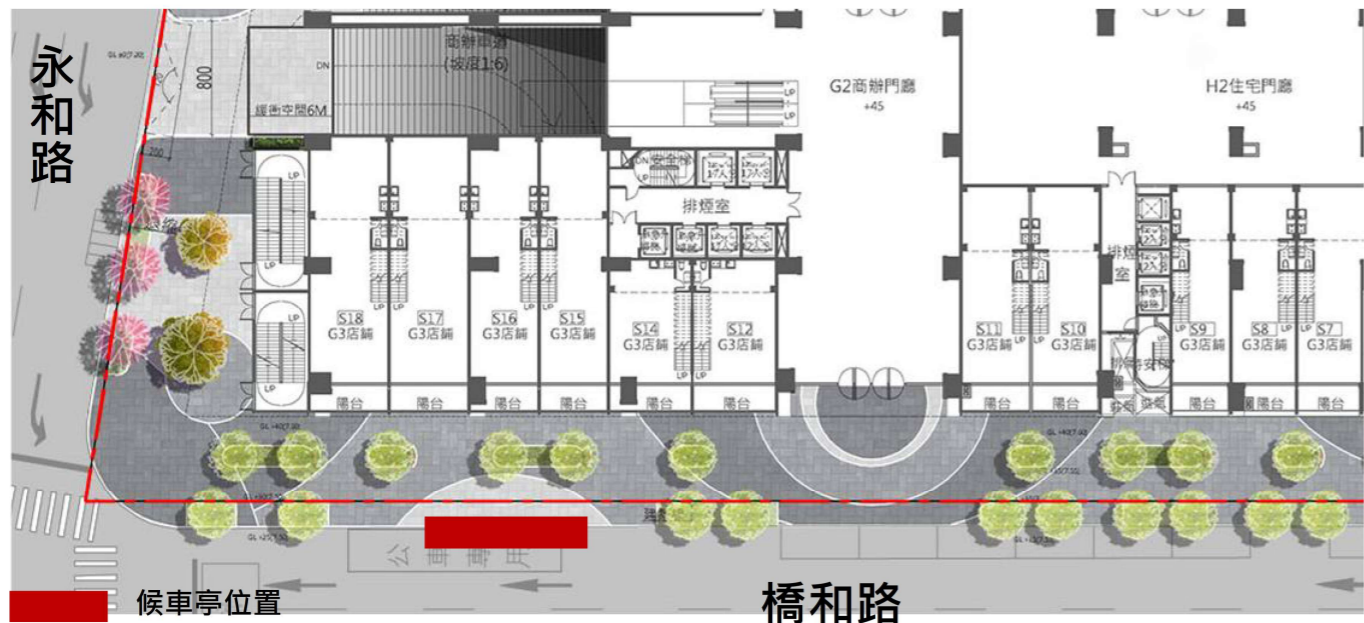
鋼鐵意象-華中橋美化構想示意圖



鋼鐵藝術傢俱設計示意圖

圖12-5 鋼鐵意象及公共藝術景觀設計示意





公車候車亭位置圖



- 變更項目:
- 1.底圖更換，位置同原核准
 - 2.公車候車亭造型意象變更

鋼鐵意象公車亭與展示牌示意圖



鋼鐵藝術傢俱示意圖

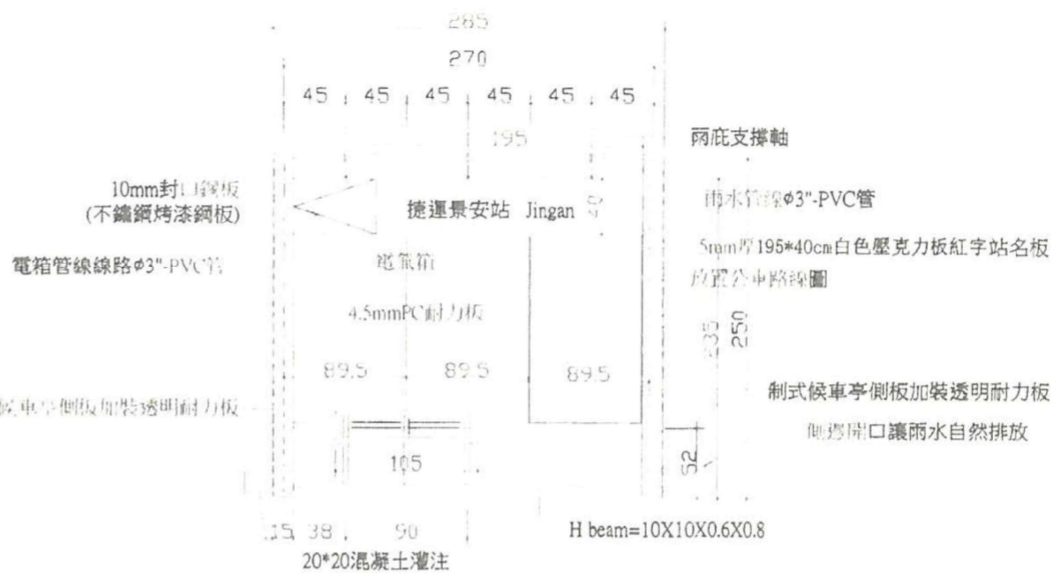


鋼鐵意象公車亭設計示意圖

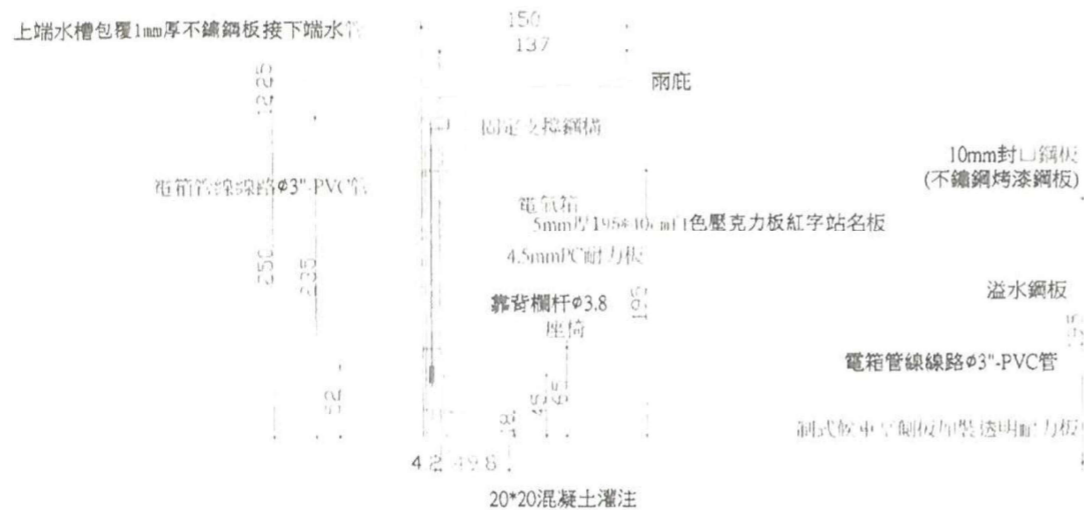
圖12-5 鋼鐵意象及公共藝術景觀設計示意(變更後)



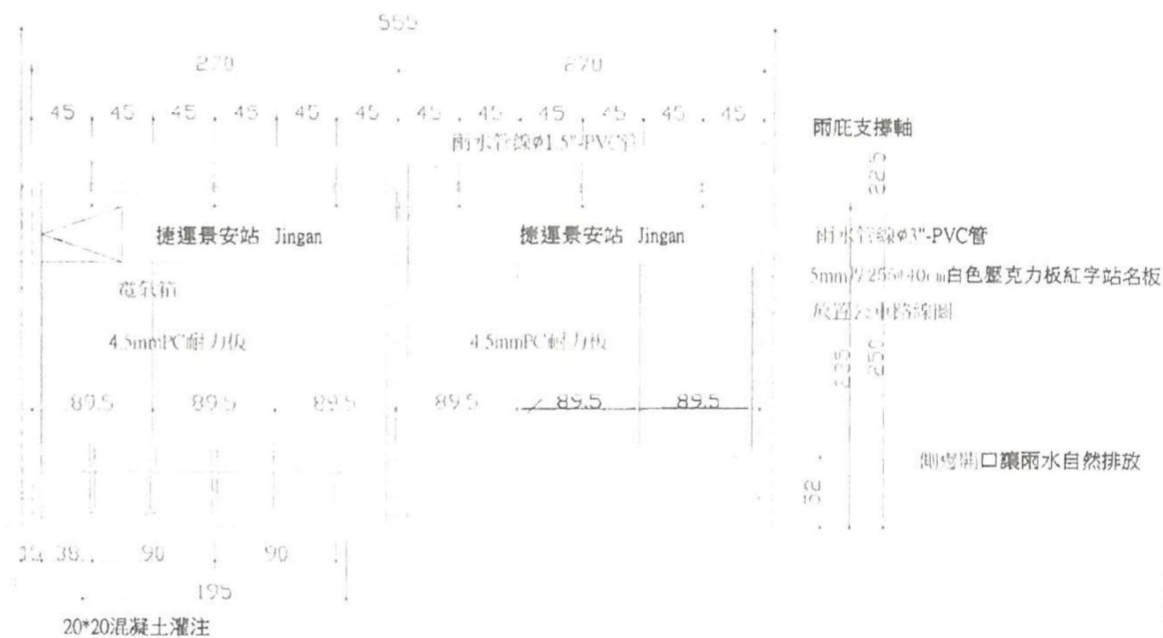
公車候車亭位置圖



制式候車亭單座(2M人行道使用)正剖立面圖



制式候車亭雙座(2M人行道使用)側剖立面圖



制式候車亭雙座(2M人行道使用)正剖立面圖

附註

1. 施作輕型鋼構候車亭前，需先繪製施工大樣圖說，供設計單位及業主審核合格，方可施工。
2. 本圖說應配合施工說明及合約條件共為工程合約之部分，有未一致之處營造廠應遵從較嚴格規定或依設計單位會同業主指定辦理。若有未盡事宜或未瞭解圖說之情形營造廠應先徵詢設計單位再行施工，施工時應注意所持用圖說應為最新修正之資料而據以施工，施工前所有尺寸應做現場核對。

單位CM

本圖新北市政府授權引用台北市政府交通局制式候車亭圖說

僅限於開放式風壓B 地況使用

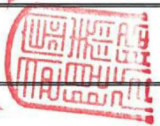
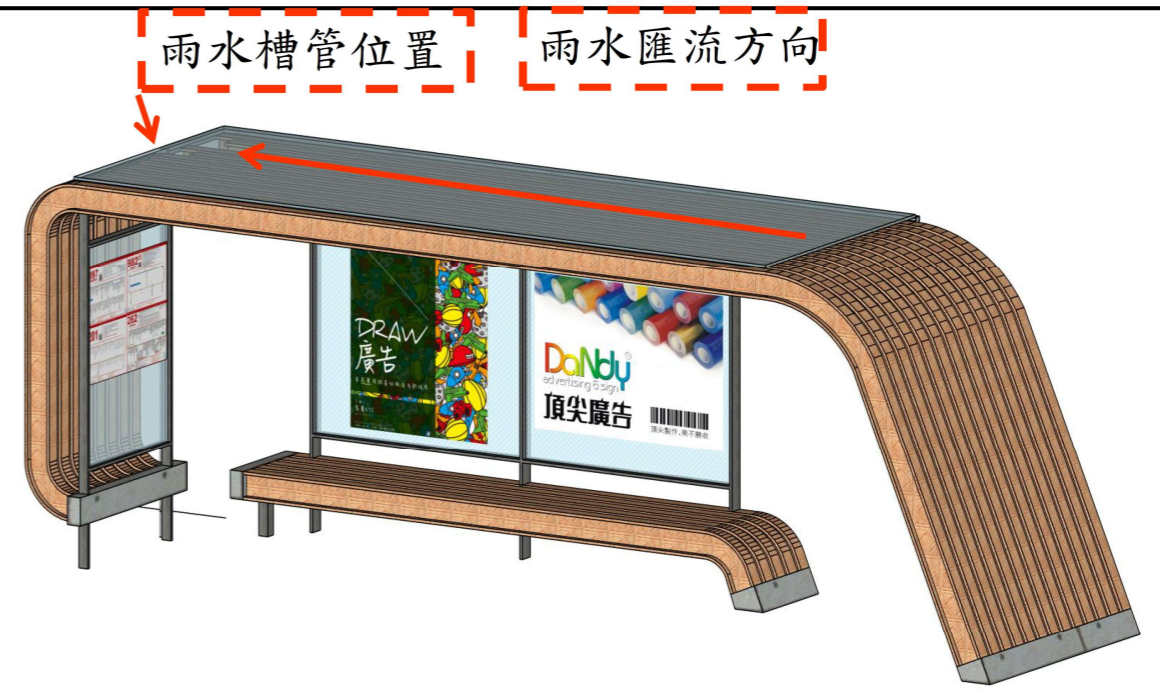
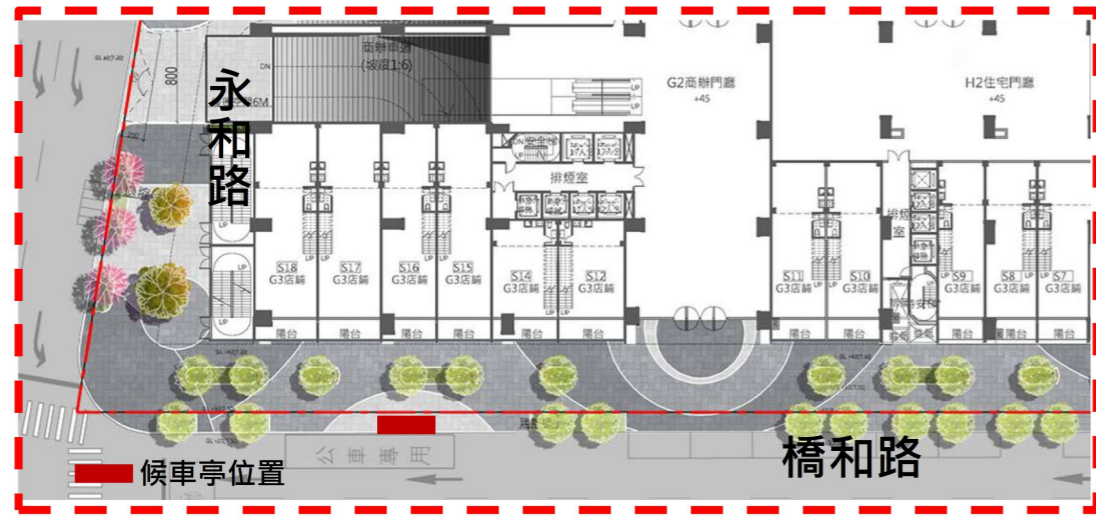
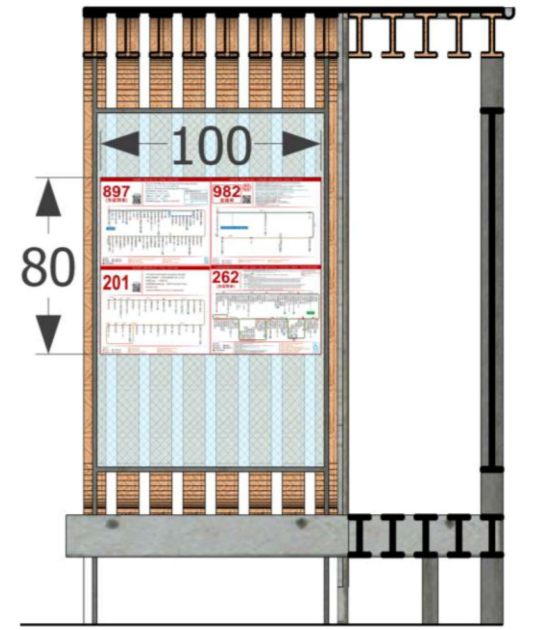
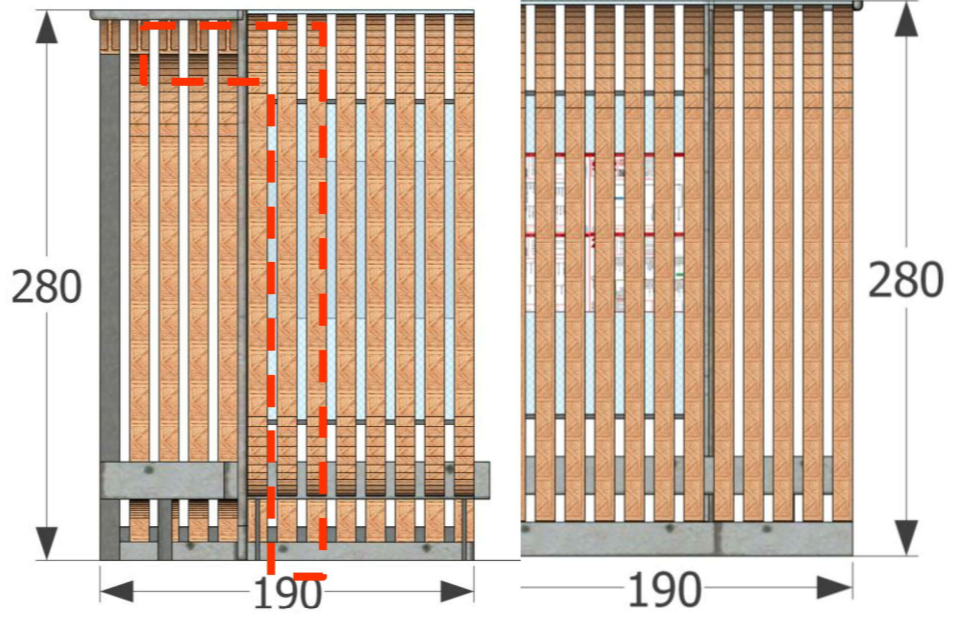
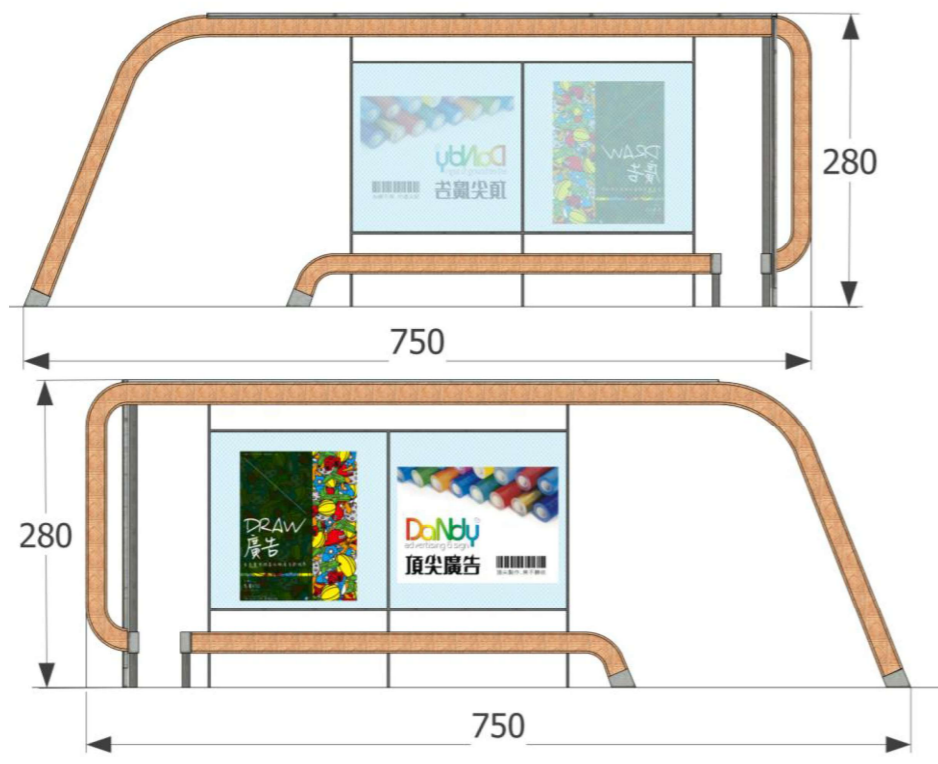


圖12-6 公車候車亭設計說明



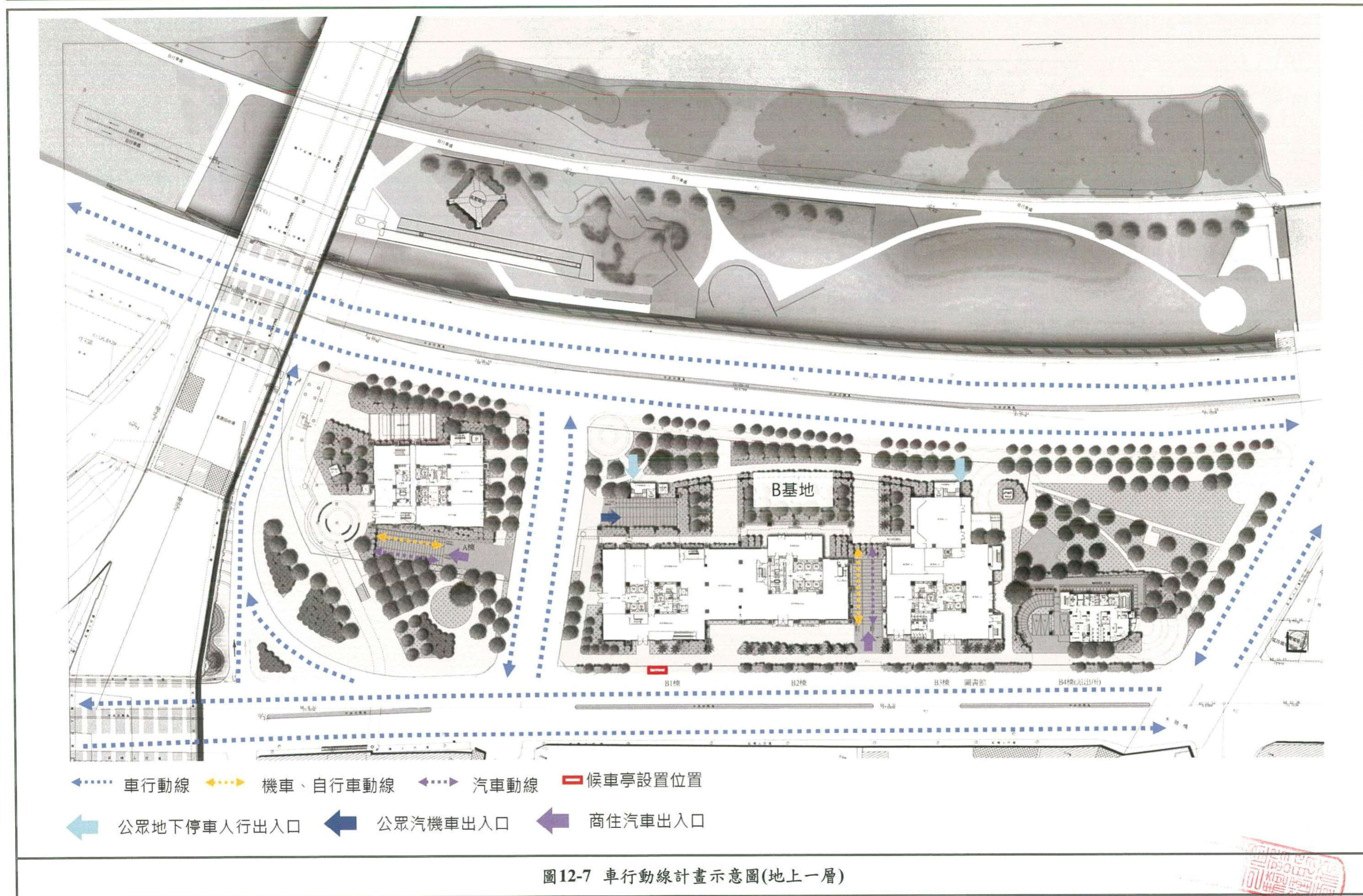
變更項目：
1. 底圖更換



新增雨水槽，即2英吋接至排水溝

路線圖空間，
背板尺寸100*80公分

圖12-6 公車候車亭設計說明(變更後)



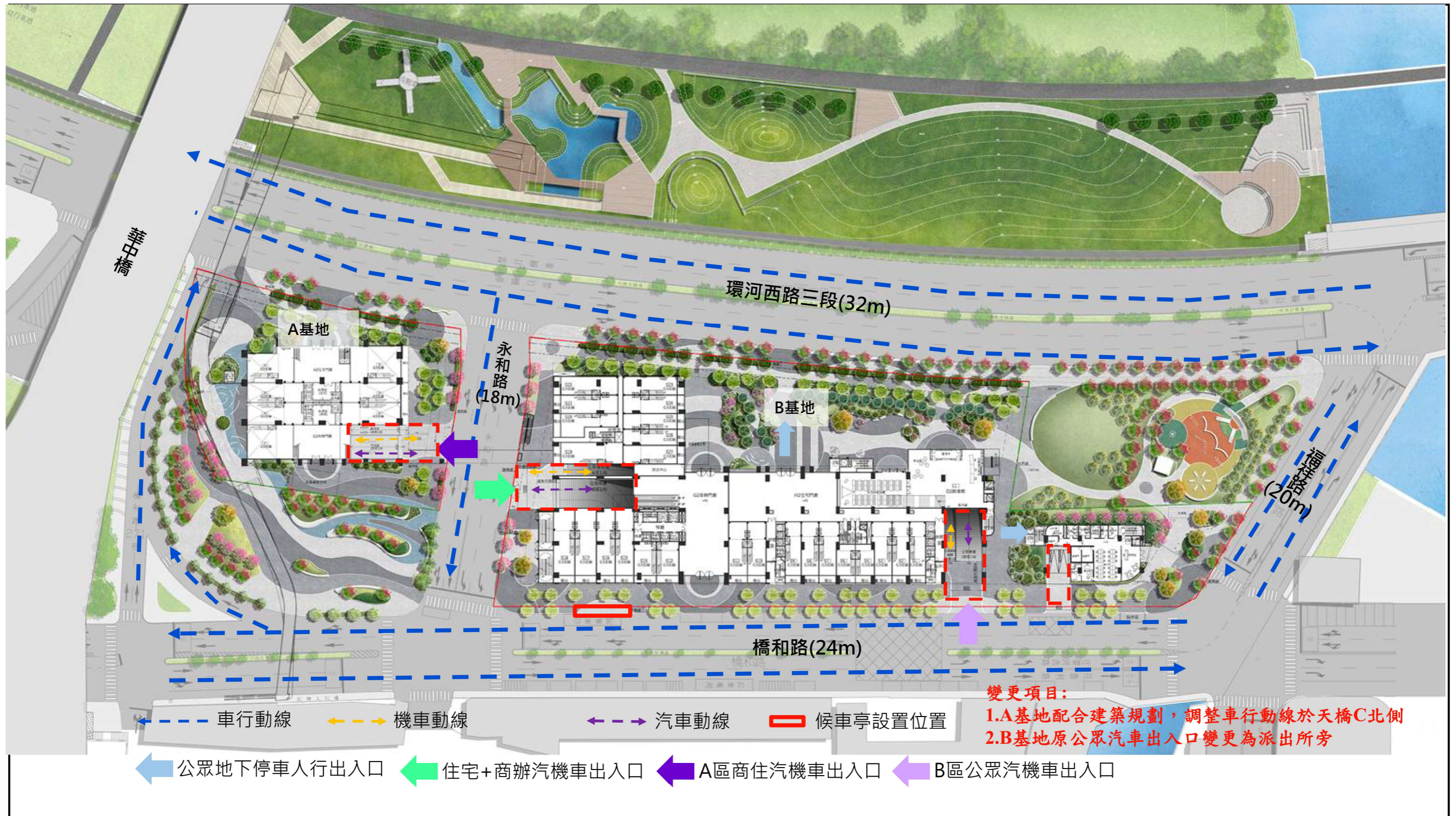


圖12-7 車行動線計畫示意圖(地上一層)(變更後)

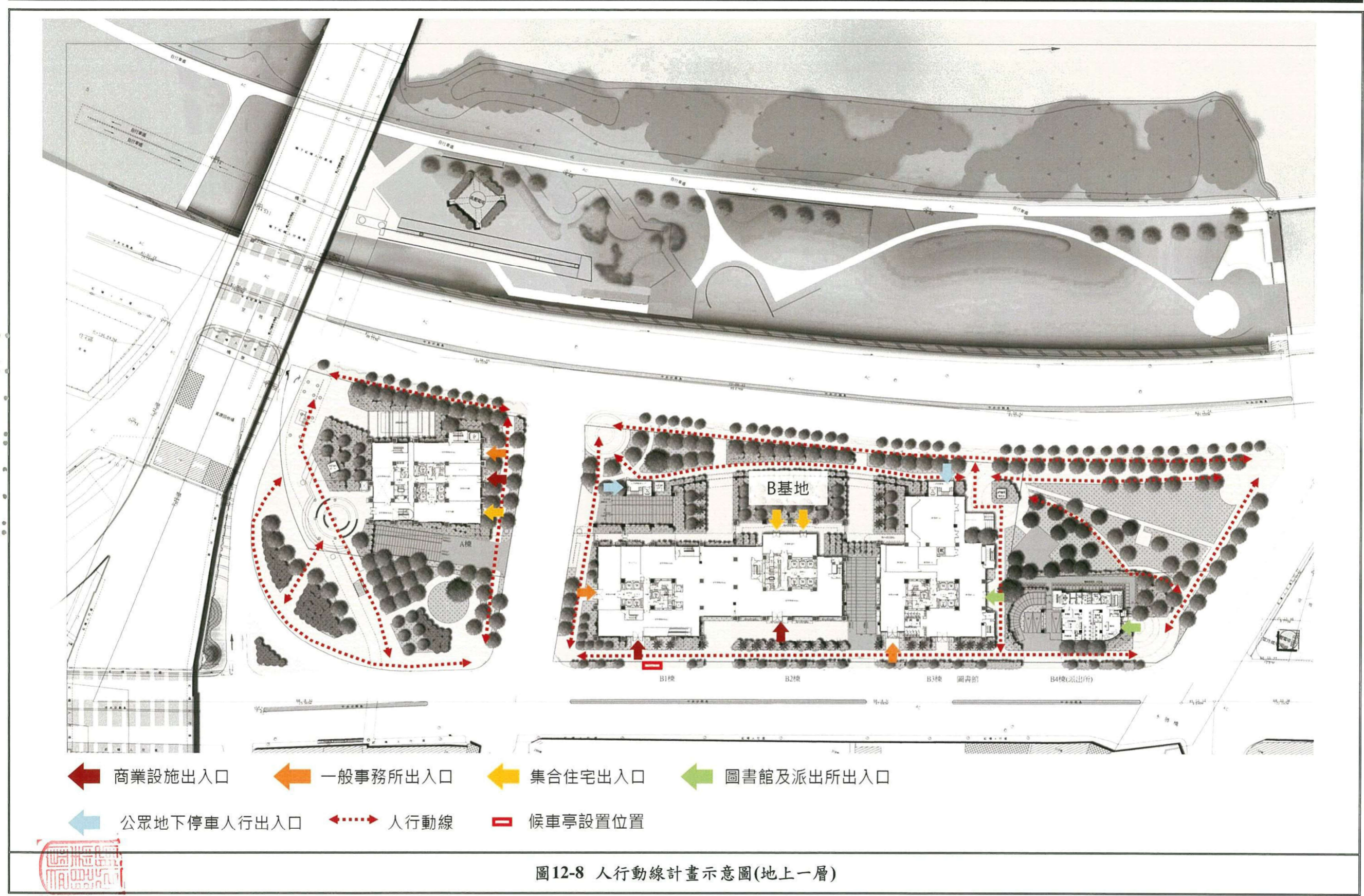


圖12-8 人行動線計畫示意圖(地上一層)

變更項目:

- 1. A基地配合建築規劃設計，調整人行動線
- 2. 配合B基地一層增加商業設施及景觀規劃變更，調整人行動線



圖12-8 人行動線計畫示意圖(地上一層)(變更後)

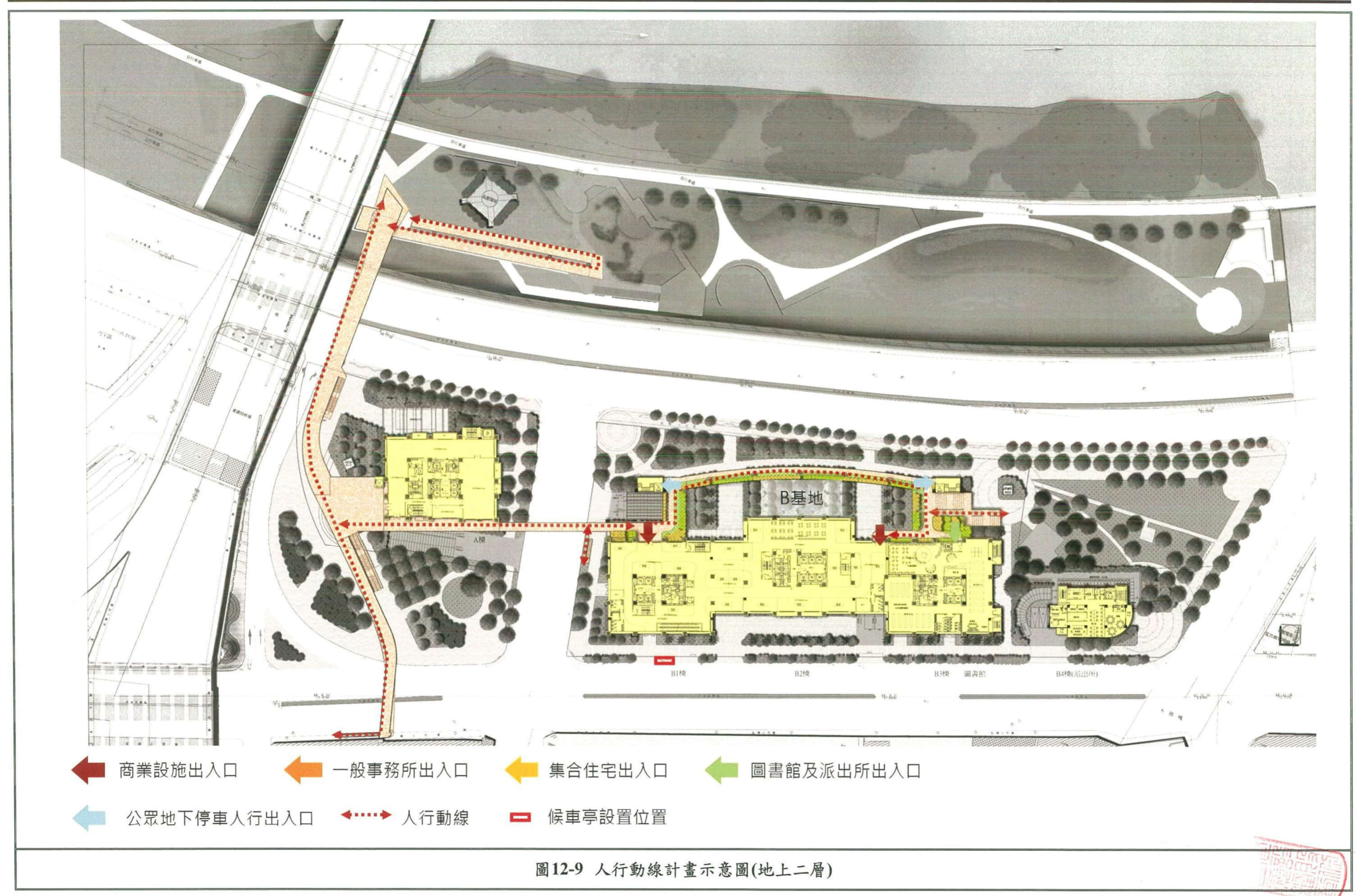


圖12-9 人行動線計畫示意圖(地上二層)

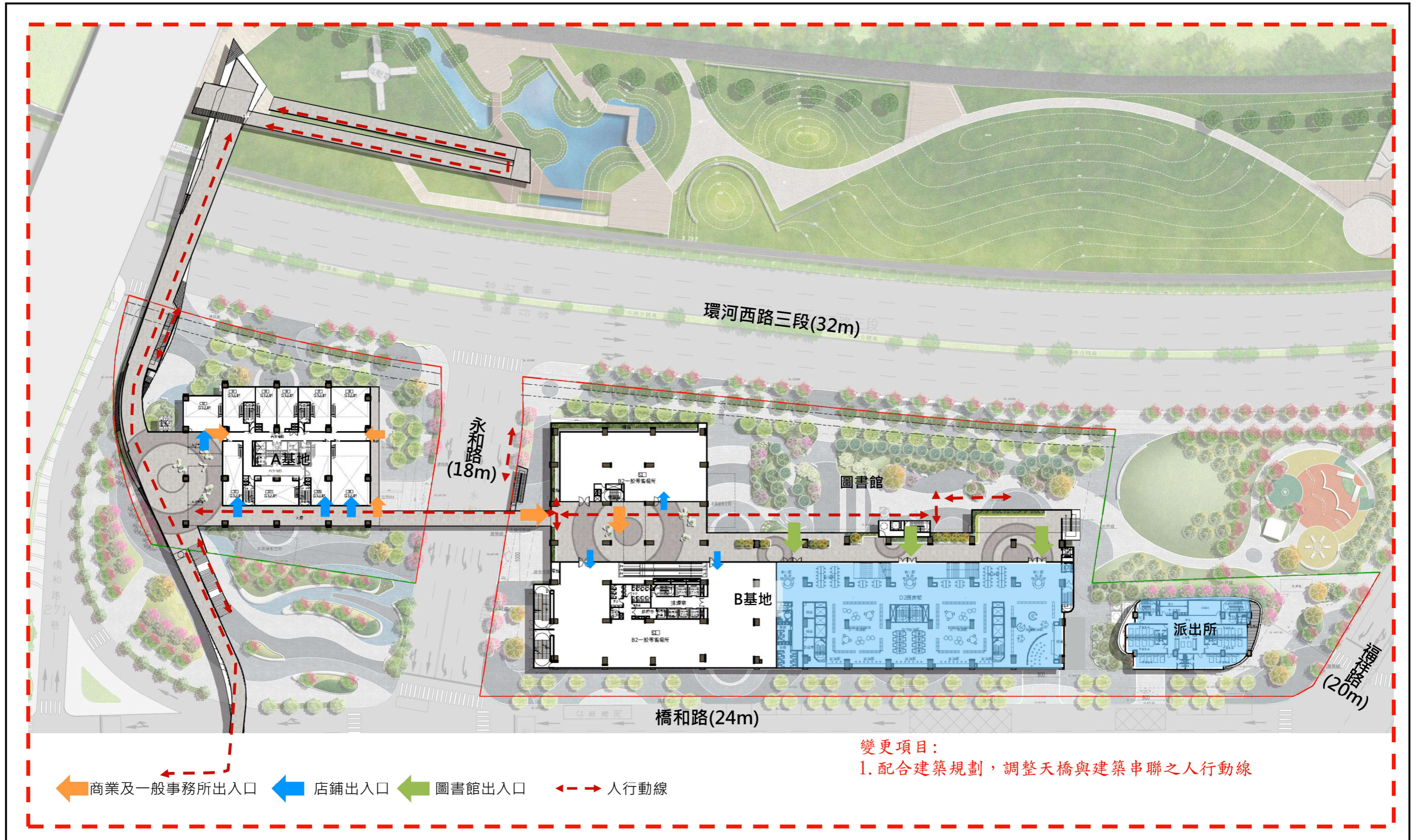


圖12-9 人行動線計畫示意圖(地上二層)(變更後)

四、景觀植栽設計構想

(一)植栽配置計畫

1.植栽設計構想

妥善規劃植栽美化，軟化建物所帶來之生硬感改善視覺景觀。配合考慮居民使用社區空間時之需求與安全性，使植物機能與不同之空間型態相符。選擇台灣之原生植物種類，以達永續環境之目標。

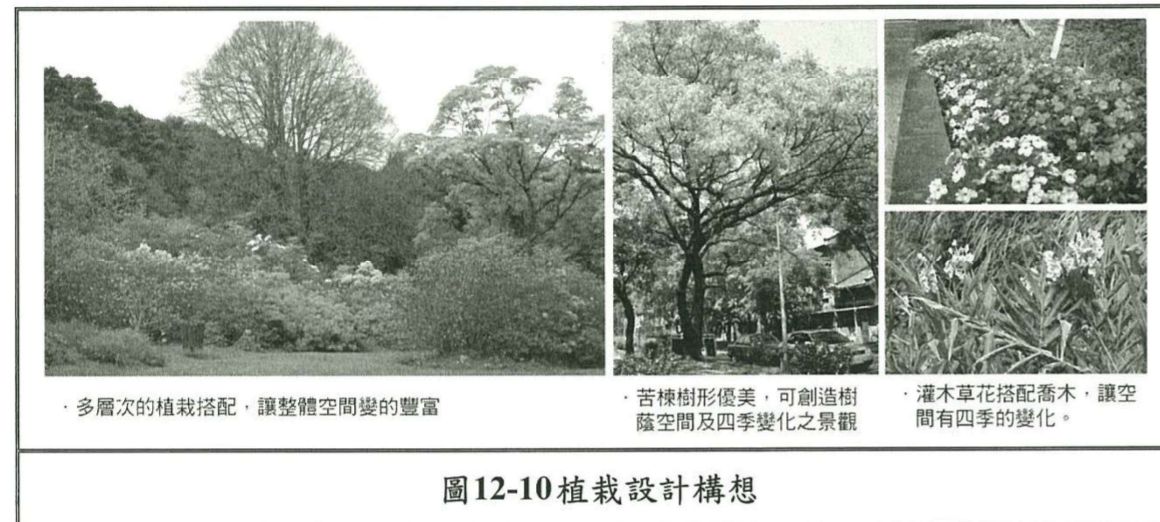


圖12-10 植栽設計構想

2.植栽配置說明

秉持綠色社區之設計原則，選擇台灣之原生種植物，達到永續環境之目標。搭配不同型式之空間選擇植栽創造空間氛圍，達到適宜居住之綠色社區。

(1)步道行走空間

以安全及舒適行走為步道設計之原則，選擇避免根害及落果的樹種。

(2)社區生活空間

臨近建物及出入口處，以四季變化明顯之樹種為主，強化空間變化性及景觀多樣化。

(3)休閒生活空間

開放空間區域，例如廣場或公園，使用空間序列，營造不同於步道行走空間之氛圍。



(4)生態空間

公園以及廣場設置植栽之多樣性，強化空間變化多元之體驗。

(二)鋪面配置計畫

1.鋪面配置構想

鋪面之變化可呈現空間之分別，搭配樹種可做為社區氛圍之營造。整體鋪面使用透水材質為原則，透過鋪面之不同可顯著區分社區內外之空間差異

2.鋪面配置說明

- (1)通往地下停車場之空間：因需求以車行為主，建議以耐壓性高之鋪面做為此空間之設計原則。
- (2)外圍步道：自行車與人行共用步道，考量人行與自行車之適用性及透水性設計原則。
- (3)公園區內步道：做為人行使用，採用透水性佳且生態性高之材質。
- (4)社區道路：配合極簡的建物風格，設計簡潔的鋪面序列。
- (5)休閒廣場區鋪面：選擇以活動舒適度與透水性佳之材質為主。配合空間氛圍鋪面之顏色與樣式亦有不同。
- (6)二樓平台：以木材、石材、金屬交織組合搭配建築物形成的空中廊道。
- (7)生態步道：建於河岸公園之人行步道，使用低維護之材質且避免置入與環境相衝突的特殊材質。

(三)照明配置計畫

- 1.照明不僅具美化裝飾效果，同時具有安全導引作用，故燈具設計因以安全為首要優先考量。
- 2.針對主要人行道及活動廣場用地，設置夜間照明設施，讓夜間環境發揮豐富之景觀效果，延長夜間戶外空間使用時間。
- 3.加強空間意象，同時在特殊節日可營造特殊環境氛圍。
- 4.為減少燈光對堤外生態之影響，堤外因採用照明較弱之燈光，以減少燈光對環境生態所做成之影響。

四、景觀植栽設計構想

(一)植栽配置計畫

1.植栽設計構想

妥善規劃植栽美化，軟化建物所帶來之生硬感改善視覺景觀。配合考慮居民使用社區空間時之需求與安全性，使植物機能與不同之空間型態相符。選擇台灣之原生植物種類，以達永續環境之目標。



圖12-10 多層次的植栽搭配(變更後)

2.植栽配置說明

秉持綠色社區之設計原則，選擇台灣之原生種植物，達到永續環境之目標。搭配不同型式之空間選擇植栽創造空間氛圍，達到適宜居住之綠色社區。

(1)步道行走空間

以安全及舒適行走為步道設計之原則，選擇避免根害及落果的樹種。

(2)社區生活空間

臨近建物及出入口處，以四季變化明顯之樹種為主，強化空間變化性及景觀多樣化。

(3)休閒生活空間

開放空間區域，例如廣場或公園，使用空間序列，營造不同於步道行走空間之氛圍。

(4)生態空間

公園以及廣場設置植栽之多樣性，強化空間變化多元之體驗。

(二)鋪面配置計畫

1.鋪面配置構想

鋪面之變化可呈現空間之分別，搭配樹種可做為社區氛圍之營造。整體鋪面使用透水材質為原則，透過鋪面之不同可顯著區分社區內外之空間差異

2.鋪面配置說明

- (1)通往地下停車場之空間：因需求以車行為主，建議以耐壓性高之鋪面做為此空間之設計原則。
- (2)外圍步道：自行車與人行共用步道，考量人行與自行車之適用性及透水性設計原則。
- (3)公園區內步道：做為人行使用，採用透水性佳且生態性高之材質。
- (4)社區道路：配合極簡的建物風格，設計簡潔的鋪面序列。
- (5)休閒廣場區鋪面：選擇以活動舒適度與透水性佳之材質為主。配合空間氛圍鋪面之顏色與樣式亦有不同。
- (6)屋頂平台：以木材、石材、金屬交織組合搭配建築物形成的空中廊道。
- (7)生態步道：建於河岸公園之人行步道，使用低維護之材質且避免置入與環境相衝突的特殊材質。

(三)照明配置計畫

- 1.照明不僅具美化裝飾效果，同時具有安全導引作用，故燈具設計因以安全為首要優先考量。
- 2.針對主要人行道及活動廣場用地，設置夜間照明設施，讓夜間環境發揮豐富之景觀效果，延長夜間戶外空間使用時間。
- 3.加強空間意象，同時在特殊節日可營造特殊環境氛圍。
- 4.為減少燈光對堤外生態之影響，堤外因採用照明較弱之燈光，以減少燈光對環境生態所造成之影響。

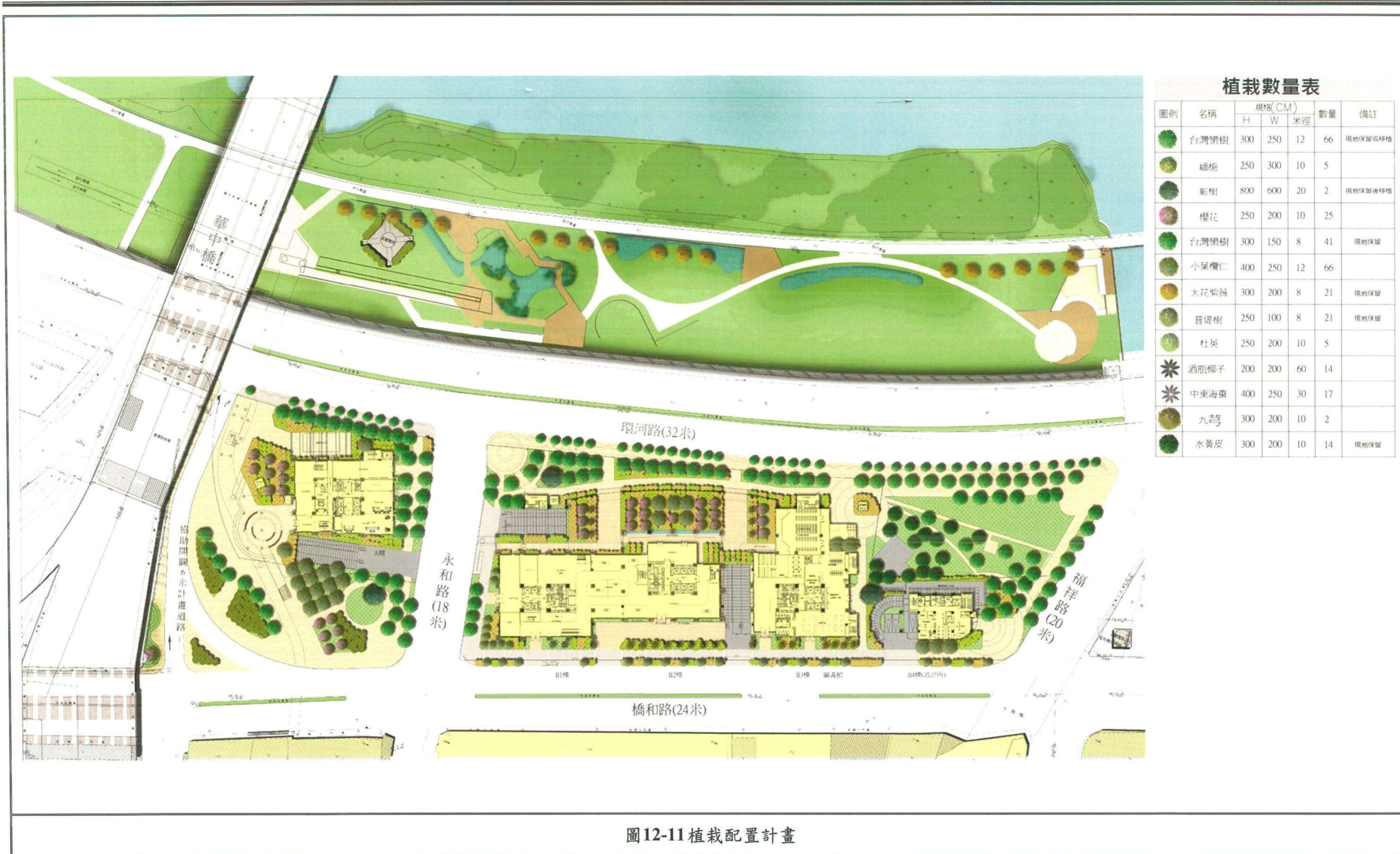


圖12-11 植栽配置計畫





圖例	名稱	規格(cm)			數量
		H	W	米徑	
	茄苳	600	300	15	7株
	杜英	700	300	18	17株
	青楓	700	300	20	3株
	山櫻花	600	300	15	5株
	象牙木	400	200	10	11株
	洋紅風鈴木	600	300	15	4株
	台灣樂樹	600	250	15	2株

A基地植栽數量表

臨A基地之公有道路及南側廣場
將延續A基地植栽配置

景觀植栽配置計畫原則：

植栽種植計畫原則

- 串聯綠帶，建構生態網路
- 建構整體性景觀特色
- 多層次綠化空間體驗
- 塑造綠帶分區意象

植栽樹種原則

- 導入原生樹種
- 生態誘蝶、誘鳥植栽
- 四季變化植栽
- 易維護草種
- 遮蔭良好、樹形優美植栽

以櫻花為四季植栽景觀變化作為永和路的街道景觀，也是連結A、B基地的入口意象。

圖12-11 植栽配置計畫(A基地)(變更後)

本頁空白，以利對照
(原核定無此頁)



選用春季開花且視覺豐富性較高之植栽，例如：杜英、緬梔、山櫻花等植物，搭配現地眾多且為台灣原生類代表之台灣欒樹、光蠟、茄苳等夏季樹種，除觀花之效果外，另有觀果之景觀美化，可作為景觀多樣性之代表植物。

圖例	名稱	規格(cm)			數量
		H	W	米徑	
	茄苳	600	300	15	22株
	杜英	700	300	18	24株
	光蠟	600	300	18	21株
	青楓	700	300	20	8株
	台灣欒樹	600	250	15	8株
	洋紅風鈴木	600	300	15	9株
	肖楠	600	250	15	6株
	山櫻花	600	300	15	6株
	竹柏	700	250	15	21株
	緬梔	400	200	15	6株
	象牙木	400	200	10	12株
	紫薇	500	200	15	9株
	土肉桂	450	200	15	7株
	穗花棋盤腳	400	200	15	7株

B基地植栽數量表

臨B基地之公有道路及北側公園將延續B基地植栽配置

圖12-12 植栽配置計畫(B基地)(變更後)



1. 通往地下停車場之空間：因需求以車行為主，建議以耐壓性高之鋪面做為此空間之設計原則。



4. 社區道路：配合極簡的建物風格，設計簡潔的鋪面序列。



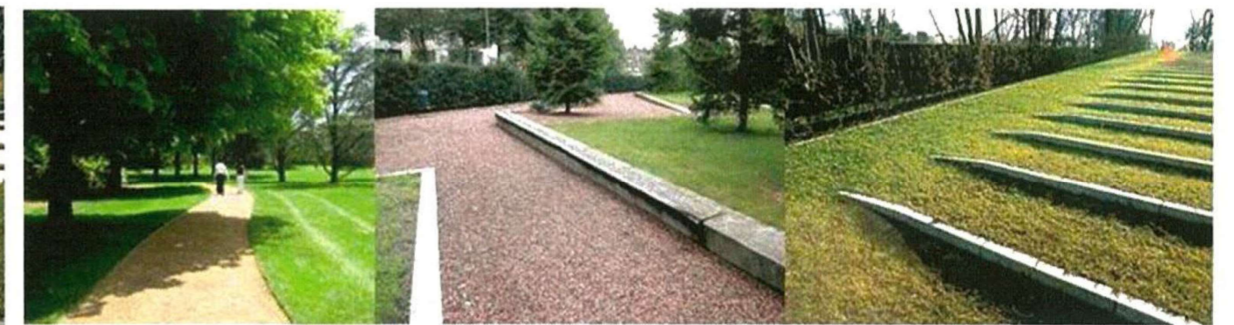
2. 外圍步道：自行車與人行共用步道，考量人行與自行車之適用性及透水性設計原則。



5. 休閒廣場區鋪面：選擇以活動舒適度與透水性佳之材質為主。



3. 公園區內步道：做為人行使用，用透水性佳且生態性高之材。



6. 生態步道：建於河岸公園之人行步道，使用低維護之材質且避免置入與環境相衝突的特殊材質。

圖12-12鋪面設計構想

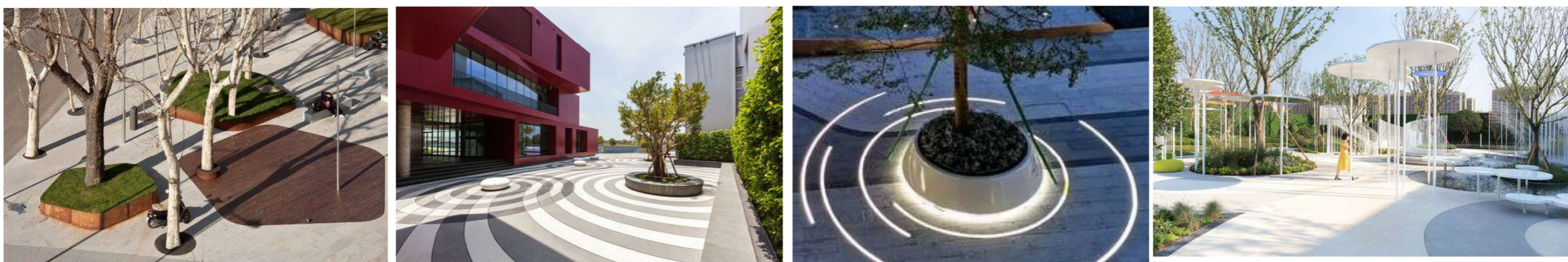




1.公園區鋪面:以安全彈性地墊為主，使用跳色組成不同的圖案



2.步道鋪面:配合極簡的建物風格，設計簡潔的鋪面序列。選擇以活動舒適度材質為主，配合活動氛圍鋪面之顏色與樣式亦有不同。



3.廣場鋪面:以圓形的元素和不同材質融合，像是LED線燈和木平台，配合活動氛圍鋪面之顏色與樣式亦有不同。

圖12-13 鋪面設計構想(變更後)



圖12-13鋪面配置計畫





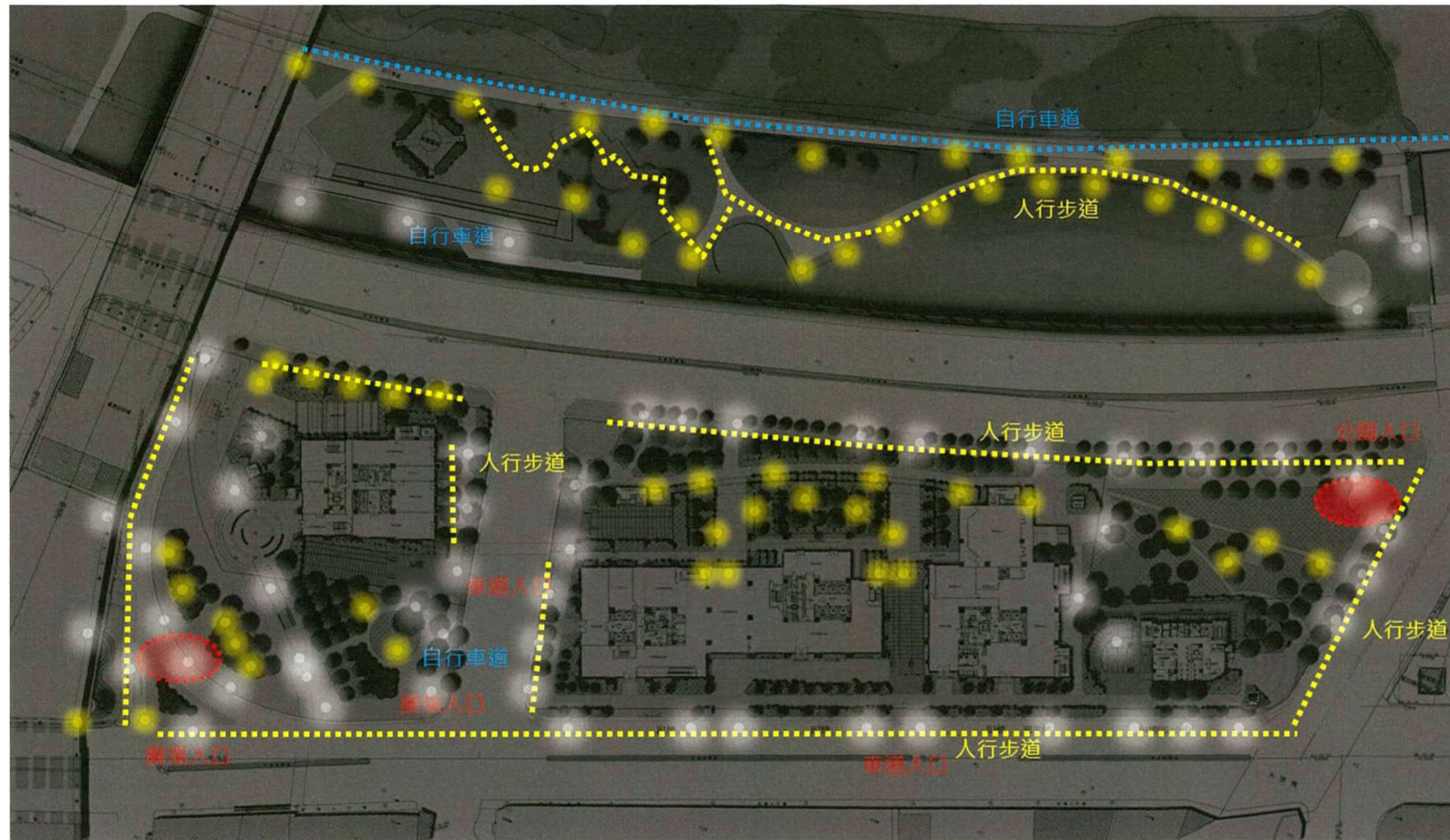
圖12-14 鋪面設計構想(變更後)

編號	圖例	名稱	色系
L01		天然石材或磚	灰/藍色系
L02		天然石材或磚	灰色系
L03		天然石材或磚	灰/白色系
L04		木紋磚或塑木	咖啡色系
L05		安全彈性地墊	彩色系
L06		高壓混凝土磚	灰色系

全區鋪面圖例表

鋪面計畫：

- (1) 鋪面配合建築色調，以灰色系的石材或磚，以灰色系相互交織設計，深淺與疏密變化做出韻律曲線的視覺體驗感，以鋪面顏色做為區域的劃分，兒童遊戲區以彩色安全彈性地墊作為趣味互動的彩繪鋪面供兒童玩耍。
- (2) 考量行走安全，人行道地坪採平整防滑材質，但表面不得凹凸不平並與鄰地順平不影響行走安全。
- (3) 地面層車道出入口地坪與相鄰之人行空間順平處理，鋪面系統延續人行道鋪面之型式、顏色做變化區別。



⊙ 車道與入口廣場
 ⋯ 自行車道
 ⋯ 人行步道

說明示意圖一



1. 車道與公園廣場入口：強化視覺引導性及入口處自明性，塑造夜間入口空間之照明意象。



2. 自行車道與人行步道：以安全性為主要考量，使用暖色系的人造高燈，達到注重安全及視覺景觀之效果。



圖12-14 照明配置計畫



圖例	名稱	數量	
		基地	河堤
	高燈	61 盞	38盞
	花叢燈	51 盞	-
	庭園燈	138 盞	-
	LED線燈	105M	-

照明計畫：

- (1)安全性：為保障公共空間安全，加強開放空間角落照明，使戶外空間明亮以避免犯罪行為的發生，在人行道適當的距離加強照明，增加使用者安全感。
- (2)變化性：妥當安排戶外空間各處照度之變化，利用燈具照度差異，塑造空間主 次虛實變化，使空間具趣味變化。
- (3)整體性：運用燈具照明特性，與周圍環境做整體考量，加強本案空間整體風格。
- (4)方便性：基地照明設備統一由本案管理中心控制，配合季節時間，定時開關，使能源做有效的控制與分配。
- (5)生態性：在不影響人行安全下減少燈光數量，使用向下投射燈具或是減低燈具亮度，減少生物共生障礙。



圖12-15 照明配置計畫(變更後)